

A watercolor illustration of a plant stem and leaf. The stem is light green with darker green veins and curves across the frame. A large, detailed leaf with prominent veins is positioned in the lower right. In the upper right corner, there is a small, intricate drawing of a plant or insect. The background is a soft, textured light green.

## **Benoît Fournier**

Artiste plasticien  
né en 1981, Carpentras (France)

Travail sur les sols vivants, les processus biologiques et les paysages en transformation.



Je travaille à partir du sol, de ce qui est sous nos pieds.  
Non comme une ressource, mais comme un milieu vivant en activité permanente.

Mon travail considère le sol comme un organisme métabolique, dont dépend la continuité du vivant. Il s'ancre dans une pratique de la marche, où mon corps traverse, collecte et engage physiquement les milieux dans lesquels je vis et travaille, notamment en agroforesterie dans la forêt atlantique brésilienne.

Les matériaux que j'utilise, terres, argiles, matières organiques et compost domestique, proviennent de ces contextes. J'y associe des empreintes végétales, animales ou minérales, ainsi que l'intervention directe d'organismes. Des lombrics, en particulier, participent à l'élaboration des œuvres en inscrivant leurs traces dans le processus même.

Je ne représente pas le paysage : j'en prolonge les dynamiques dans la matière. Les œuvres émergent de processus de digestion, de décomposition et de circulation, d'où surgissent des formes instables, entre croissance et transmutation. Ces dynamiques ne sont pas apaisées : elles mettent en tension des forces contraires, où fertilité et destruction coexistent. Le feu, l'érosion ou la dégradation y sont présents au même titre que les processus de régénération.

Les installations et les sculptures sont pensées comme des espaces où se manifestent des processus discrets et irréversibles, où coexistent des dynamiques lentes et des états contrastés. Le spectateur n'est pas face à une image, mais confronté à ces transformations.  
Ces pièces font émerger ce qui, d'ordinaire, reste enfoui dans l'épaisseur d'un centimètre de terre.

Benoît Fournier (né en 1981 à Carpentras, France) vit et travaille à Rio de Janeiro.

Ses expositions personnelles récentes incluent **Espace Krajcberg – Centre d'Art Contemporain**, Paris (2024) ; **Artnow Projects**, Genève (2023) ; **Z42 Arte Centro Cultural**, Rio de Janeiro (2021) ; **Espace L**, Genève (2019) ; **Blue Sky Gallery**, Portland (2017).

Il a également participé à des expositions collectives dans des institutions telles que **Instituto Inclusartiz**, Rio de Janeiro (2024) ; **Reginart Collections**, Este Arte, Punta del Este (2021–2024) ; **Galeria Matias Brotas**, Vitória (2023) ; **Hélio Oiticica Municipal Art Center**, Rio de Janeiro (2022) ; **Photo Basel | Galerie L'Antichambre**, Bâle (2022) ; **Art Genève | Simon Studer Art and Rosa Turetsky**, Genève (2020) ; **Biennale d'Issy**, Paris (2019) ; **A Gentil Carioca**, Rio de Janeiro (2017) ; **Museu Histórico Nacional (MHN)**, Rio de Janeiro (2017) ; et le **Museu de Arte do Rio (MAR)**, Rio de Janeiro (2016).

## Formes issues du sol

*Terra Comum*, Z42 Arte Cultural Center, Rio de Janeiro  
Commissaire : Lucas Albuquerque

**Benoit Fournier**, *Le sol que l'on ne voit pas*, 2024  
Verre soufflé, biochar, thé de lombricompost, quartz  
300 × 250 × 250 cm



Issues du lombricompost, ces formes condensent une matière en transformation.

Ce qui est habituellement rejeté — déjection, résidu — devient ici actif.

Les sculptures s'étirent comme des racines, entre poussée biologique et inertie minérale.



*Regarder l'invisible* (Espace Frans Krajcberg), Paris  
Commissaire : Sylvie Depondt & Capucine Boutte

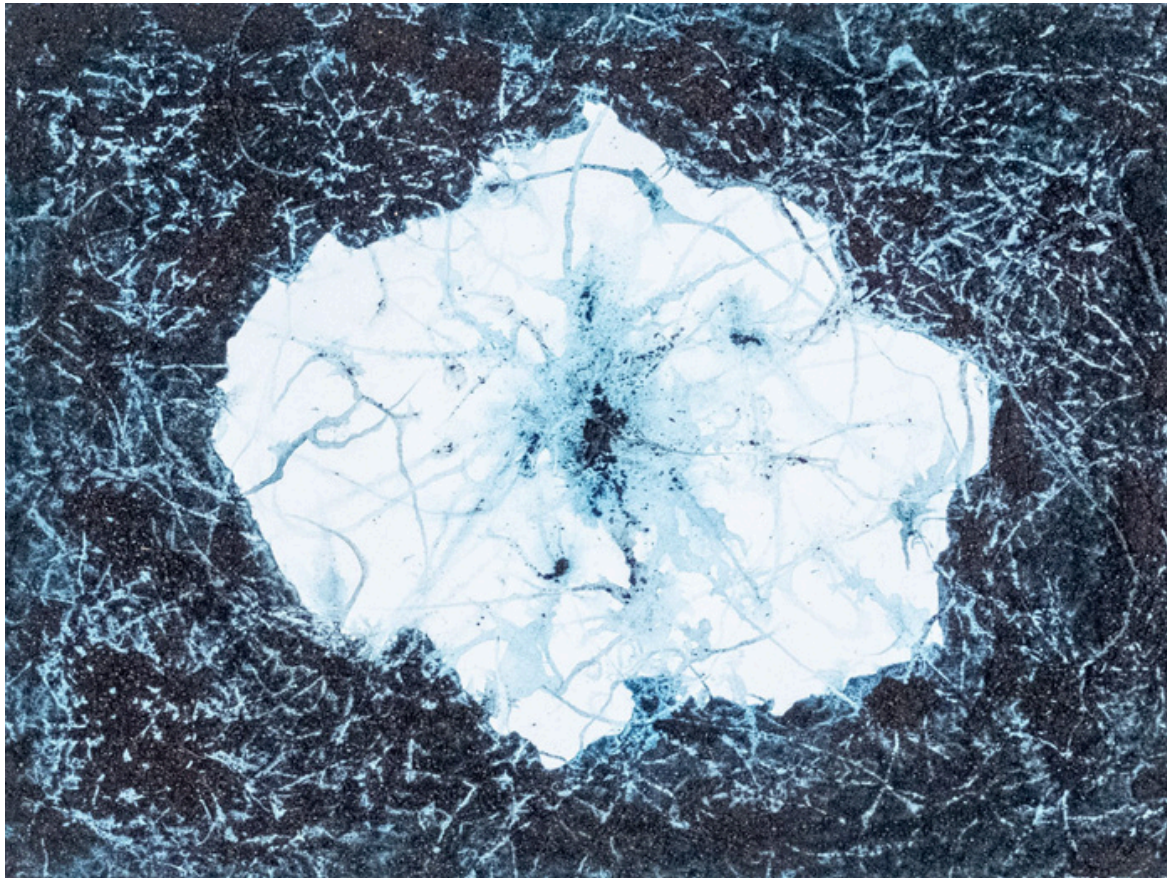
**Benoît Fournier**, *Quête des origines*, 2024  
Verre soufflé, bois flotté, thé de lombricompost  
60 × 5 × 5 cm

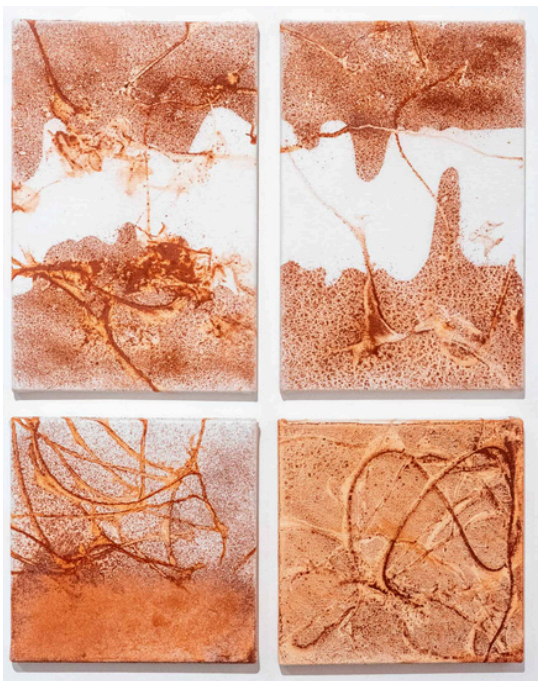


## Paysages Métaboliques

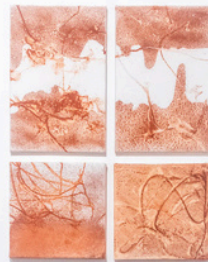
Les lombrics tracent ici sans intention, laissant apparaître une écriture du sol.  
Le paysage ne s'y représente pas : il se forme.

**Benoît Fournier**, *Geodrologia amazonense*, 2024  
Terre, pigment et traces de vers de terre sur toile  
50 × 68 cm





**Benoît Fournier**, *Gestation*, 2025  
Argile et traces de vers de terre sur toile  
50 × 68 cm



## Empreintes et flux

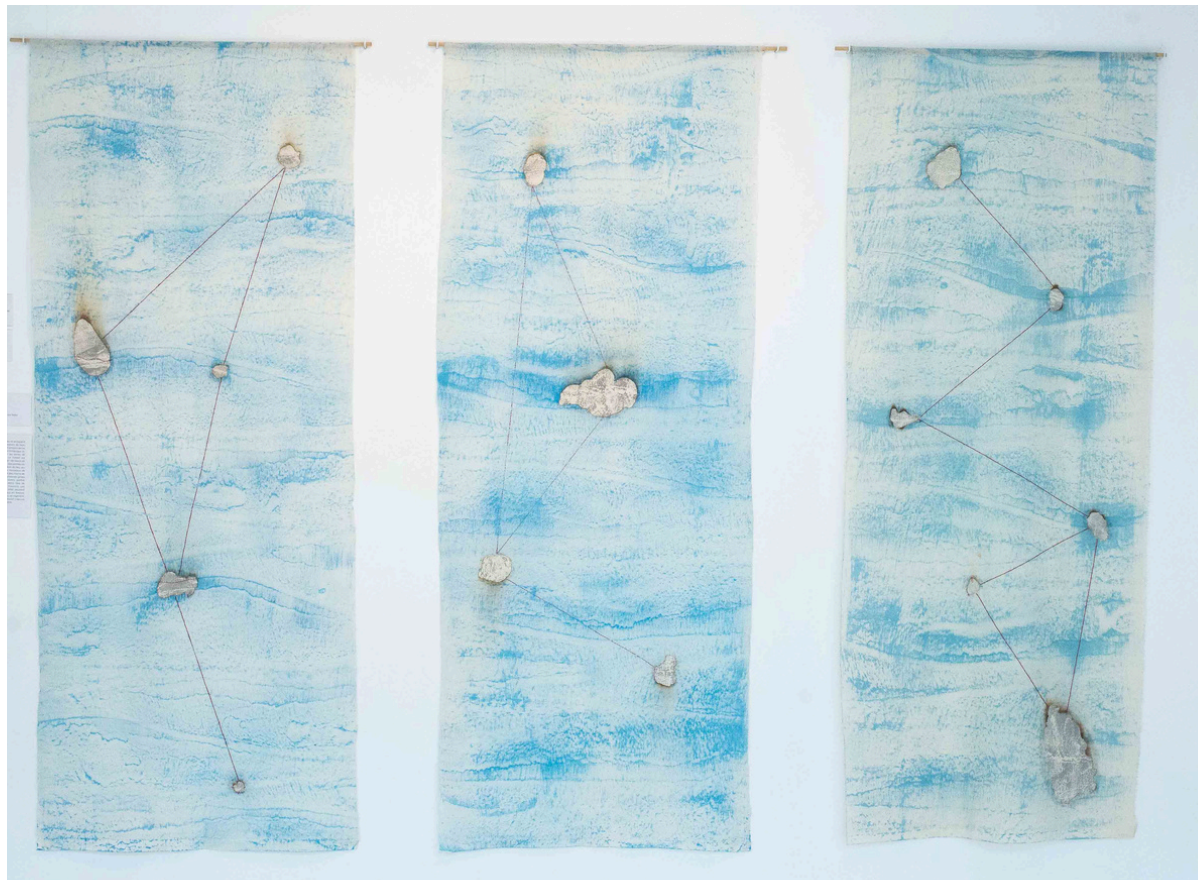
Des empreintes d'arbres affleurent en bleu, comme des circulations invisibles.

Le tissu est frotté, brûlé, réparé — traversé plutôt que travaillé.

Régénération et atteinte s'y maintiennent en tension, reliées en constellation.

*Regarder l'invisible* (Espace Frans Krajcberg), Paris, 2024  
Commissaires: Sylvie Depondt & Capucine Boutte

**Benoît Fournier**, *Constellation babaçu*, 2023  
Empreintes d'arbre, pigments et broderie sur tissu  
160 × 120 cm





**Benoit Fournier**, *Résidence*, Institut Inclusartiz,  
Rio de Janeiro 2024  
Commissaires: Victor Gorgulho & Gabriela Davies

## Volumes en latence



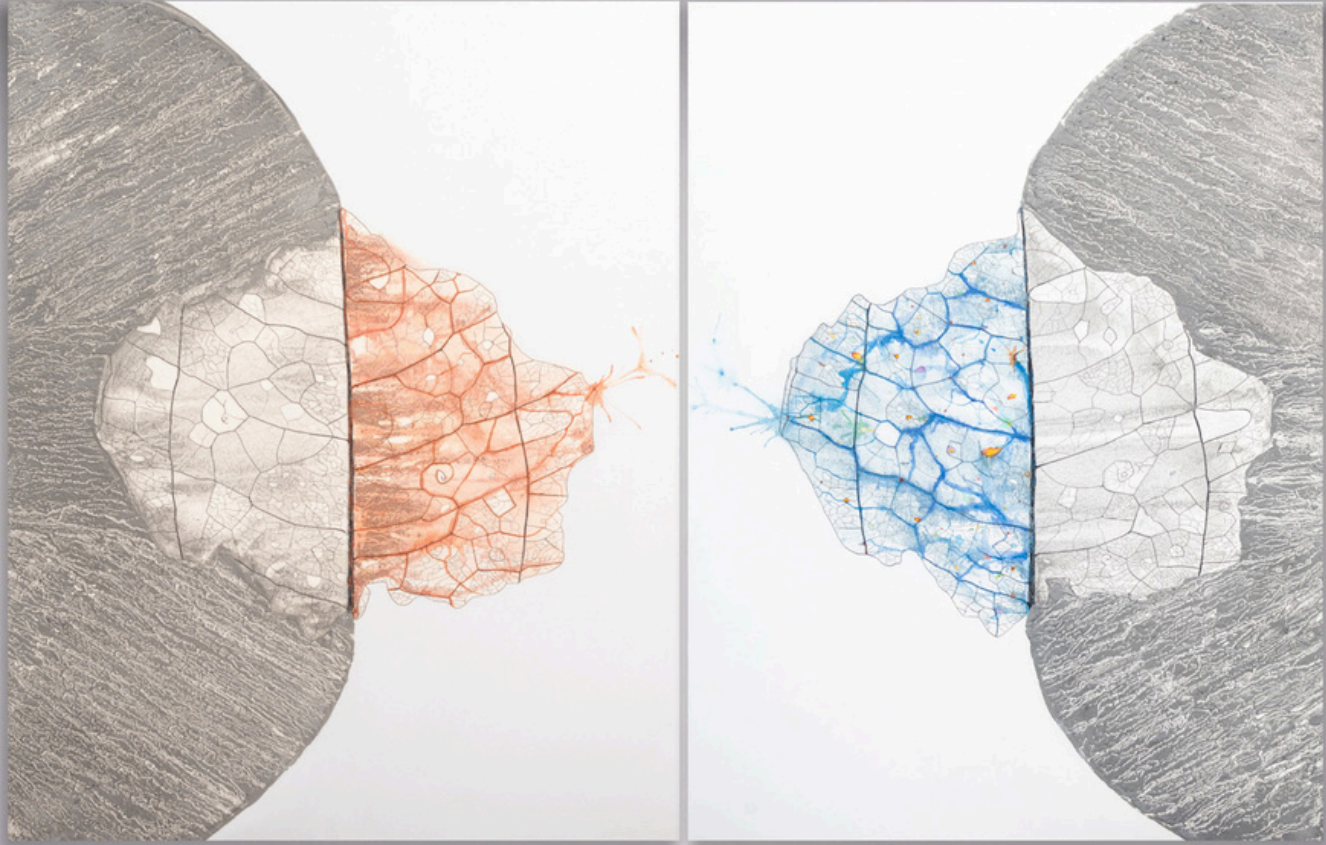
**Benoît Fournier**, *Corps en réserve*, 2025  
Grès, cuisson au feu de bois  
Dimensions 55 × 100 cm

Les formes condensent une poussée en attente.  
La cuisson active les surfaces et révèle des tensions déjà présentes dans la matière.  
Le sombre retient, le blanc expose.  
Entre les deux, un état transitoire.



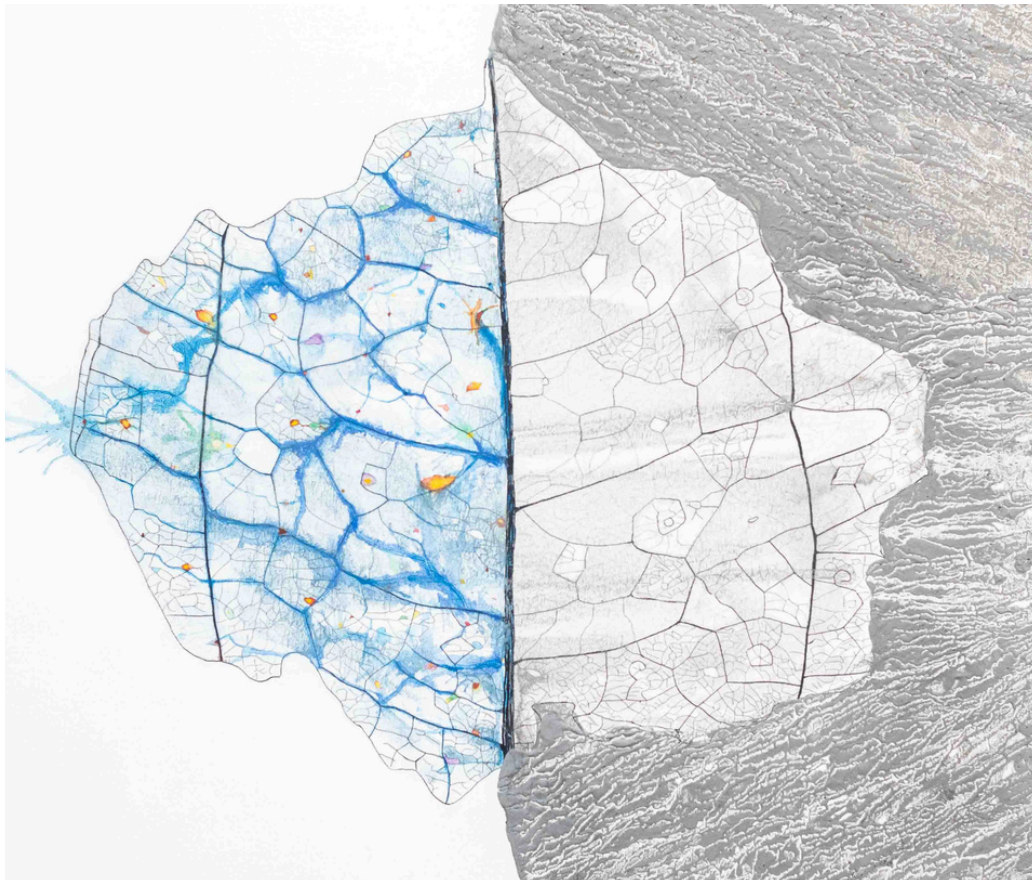
**Benoît Fournier**, *À l'ombre*, 2025  
Grès, cuisson au feu de bois  
Dimensions variables (env. 15 cm)

# Osmose

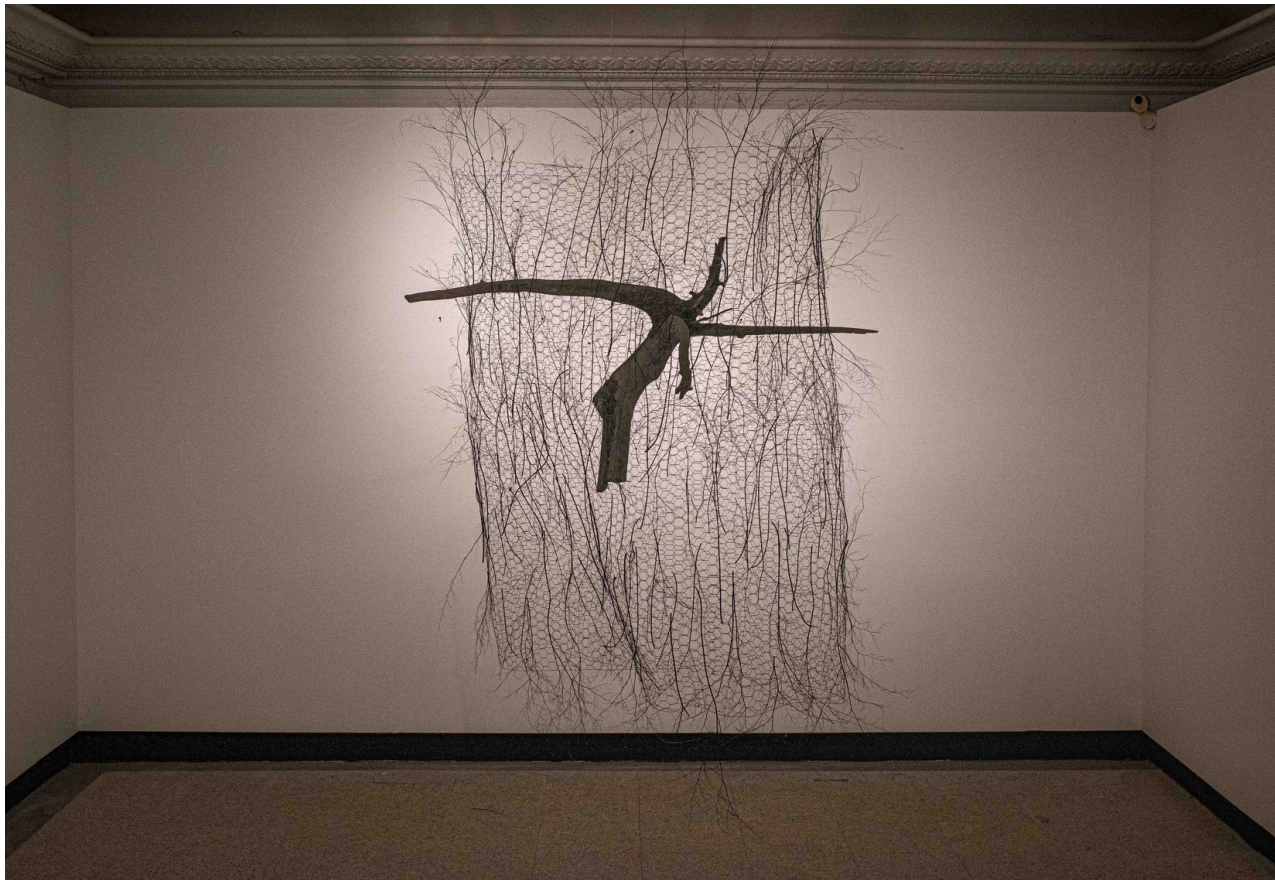


Une feuille en décomposition prend la forme de la carte de l'Amazonie.  
Le bleu circule comme eau, l'orange consume comme feu.  
Un territoire se défait autant qu'il persiste.

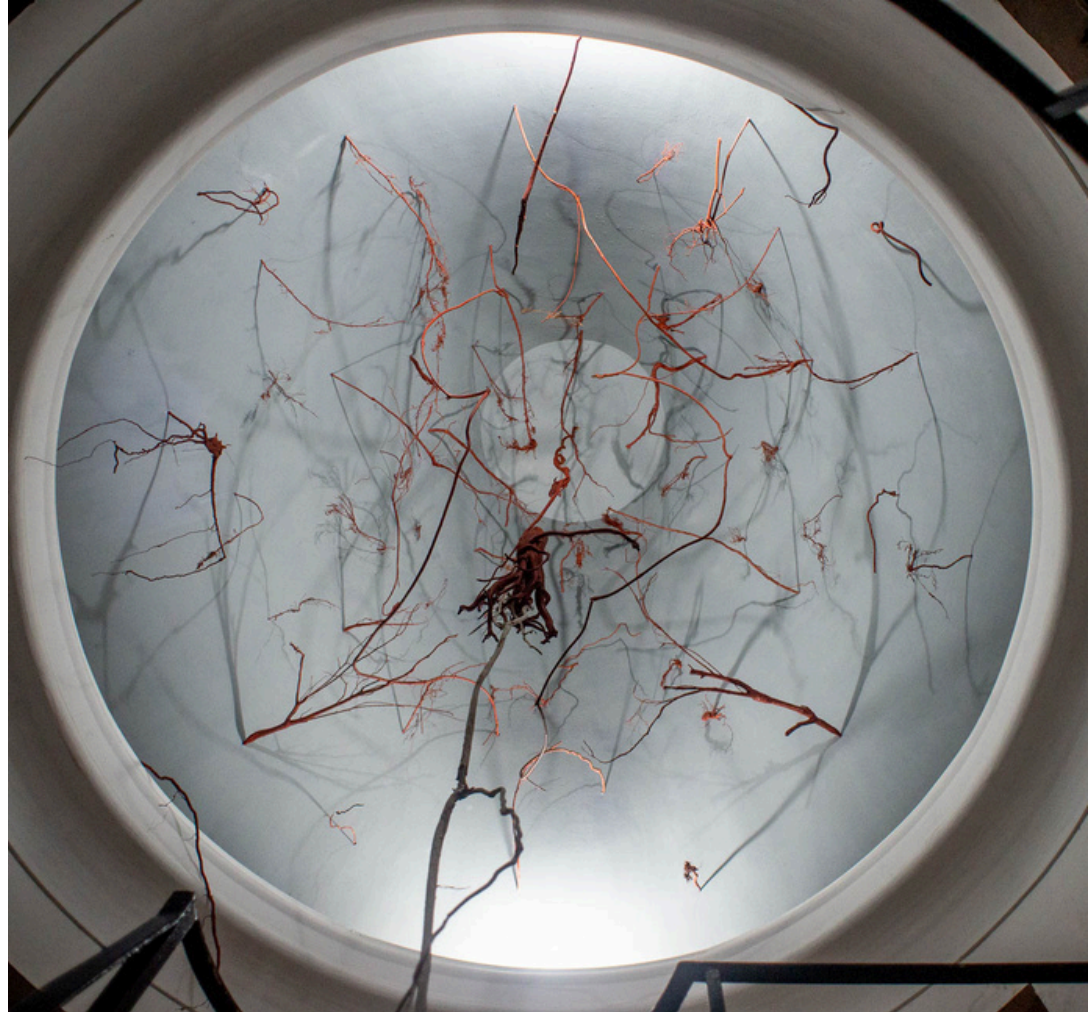
**Benoît Fournier**, *Osmose*, 2025  
Argiles et pigments sur toile  
200 × 120 cm



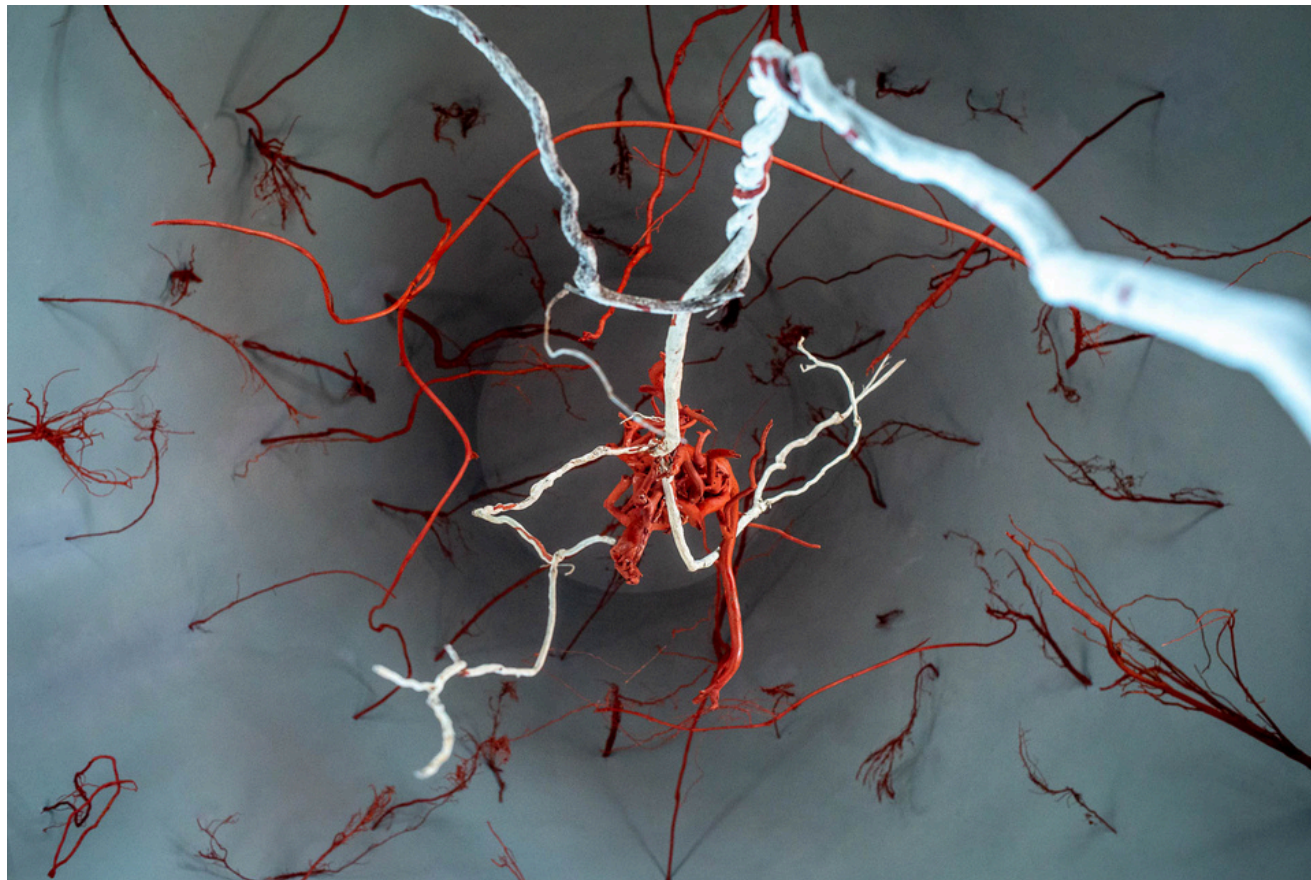
## Formes suspendues



**Benoît Fournier**, *Erithacus Rubecula*, 2025  
Fil métallique, bois et branches d'avenca  
180 × 160 × 160 cm



Des formes racinaires peintes à l'argile se déploient dans l'espace, reliées à un point d'ancrage unique. Depuis ce centre, la matière circule du sol vers le sommet de l'architecture. Corps, plante et structure s'y prolongent sans se distinguer.



**Benoit Fournier**, *La plante est le corps*, 2021  
Installation, tour de Centro Cultural Z42  
Racines, lianes et argiles  
Dimensions variables

## Biographie

Benoît Fournier est un artiste plasticien français né en 1981, vivant et travaillant à Rio de Janeiro, avec une activité régulière en France.

Son travail s'articule autour du sol comme milieu vivant et organisme en transformation, à travers des installations, sculptures et dispositifs activant des processus biologiques. Sa pratique mobilise terres et argiles, ainsi que des matières végétales, minérales et organiques.

Certains projets intègrent des dimensions de recherche in situ et de dialogue avec les lieux et leurs usagers, et s'inscrivent dans des contextes de production impliquant des contraintes techniques et la collaboration avec différents interlocuteurs.

Ses œuvres prolongent dans la matière les dynamiques du paysage : décomposition, circulation, régénération.

Elles sont présentes dans des collections publiques et privées en Europe, en Amérique du Sud et aux États-Unis.

## Expositions personnelles (sélection)

2024 — Espace Krajcberg - Centre d'art contemporain et nature, *Regarder l'invisible*, Paris, France

2023 — Art Now Projects, *Osmose*, Genève, Suisse

2021 — Centro Cultural Z42, *Tudo no mundo é gente*, Rio de Janeiro, Brésil

2019 — Espace L, *Nipêi Yuxiï*, Genève, Suisse

2017 — Blue Sky Gallery, *Babylon*, Portland, États-Unis

## Expositions collectives (sélection)

2025 — Art Now Projects, *Osmose*, Genève, Suisse

2024 — Instituto Inclusartiz, Rio de Janeiro, Brésil

2023 — Galeria Matias Brotas, Vitória, Brésil

2022 — Centre municipal d'art Hélio Oiticica, Rio de Janeiro, Brésil

2022 — Photo Basel, avec Galerie L'Antichambre, Bâle, Suisse

2021-2024 — Este Arte, Reginart Collection, Punta del Este, Uruguay

2020 — Art Genève, avec Simon Studer Art et Rosa Turetsky Gallery, Genève, Suisse

2019 — Biennale d'Issy, Paris, France

2017 — A Gentil Carioca, Rio de Janeiro, Brésil

2017 — Museu Histórico Nacional (MHN), Rio de Janeiro, Brésil

2016 — Museu de Arte do Rio (MAR), Rio de Janeiro, Brésil

## Résidences

2024 — Instituto Inclusartiz, Rio de Janeiro, Brésil

Résidence de production, en lien avec une exposition à l'Espace Krajcberg, Paris

2022 — Kaaysá - Art & Nature, Boiçucanga, São Paulo, Brésil

Résidence de recherche et de production autour des dynamiques du sol et des matériaux organiques

(soutien du Consulat de France à São Paulo)

2021 — Centro Cultural Z42, Rio de Janeiro, Brésil

Projet in situ en contexte architectural, avec le soutien de Zarabatana Collection / Z42

## Commandes

Mangroves Arts Foundation, Barcelone, Espagne.

Zarabatana Collection / Z42, Rio de Janeiro, Brésil, sculptures et installations

Collection Joaquim Paiva, Museu de Arte Moderna do Rio de Janeiro (MAM-RJ),

Brésil — série photographique, Favela Babilônia

Museu Histórico Nacional (MHN), Rio de Janeiro, Brésil, série photographique

## Formation

2017-2022 — Escola de Artes Visuais do Parque Lage (EAV), Rio de Janeiro, Brésil

## Contact

studio@benoit-fournier.com

[www.benoit-fournier.com](http://www.benoit-fournier.com)

+55 21 98633 5916

*Le travail de Benoît habite la terre  
Nous habitons nous aussi la terre  
— Ernesto Neto*