

A watercolor illustration on a light green background. A thin, light-colored branch curves across the frame from the top left towards the bottom right. A single, large, detailed leaf with prominent veins is attached to the branch in the lower right quadrant. In the upper right corner, there is a small, intricate illustration of an insect, possibly a fly or a similar creature, perched on a small stem. The overall style is delicate and artistic.

Benoît Fournier



Je travaille à partir du sol, de ce qui est sous nos pieds.

Mon corps traverse, collecte et engage physiquement les milieux dans lesquels je vis et travaille, notamment en agroforesterie dans la forêt atlantique brésilienne. La marche est le premier geste, la transformation de la matière en est le cœur. Le sol n'est pas un décor : c'est la condition matérielle de chaque œuvre, un organisme métabolique dont dépend la continuité de la vie.

Les matériaux que j'utilise, terres, argiles, compost et matières organiques, proviennent directement de ces contextes. Des lombrics participent à l'élaboration des œuvres : leurs traces s'inscrivent dans la matière comme une écriture du vivant.

Je ne représente pas le paysage : j'en prolonge les dynamiques. Les œuvres émergent de processus de digestion, de décomposition et de circulation. Ce sont des espaces où coexistent des forces contraires : fertilité et destruction, croissance et érosion. Ces forces se maintiennent en tension.

Face à ces pièces, le spectateur n'est pas devant une image. Il est confronté à des transformations en cours, entre ce qui reste enfoui dans l'épaisseur d'un centimètre de terre et ce qui en surgit.

Benoît Fournier (né en 1981 à Carpentras, France) vit et travaille à Rio de Janeiro, avec une activité régulière en France.

Ses expositions personnelles récentes incluent **Espace Frans Krajcberg – Centre d'art contemporain Art et Nature**, Paris (2024) ; **Art Now Projects**, Genève (2023) ; **Z42 Arte Centro Cultural**, Rio de Janeiro (2021) ; **Espace L**, Genève (2019) ; **Blue Sky Gallery**, Portland (2017).

Il a également participé à des expositions collectives dans des institutions telles que **Instituto Inclusartiz**, Rio de Janeiro (2024) ; **Reginart Collections**, Este Arte, Punta del Este (2021–2024) ; **Galeria Matias Brotas**, Vitória (2023) ; **Hélio Oiticica Municipal Art Center**, Rio de Janeiro (2022) ; **Photo Basel | Galerie L'Antichambre**, Bâle (2022) ; **Art Genève | Simon Studer Art and Rosa Turetsky**, Genève (2020) ; **Biennale d'Issy**, Paris (2019) ; **A Gentil Carioca**, Rio de Janeiro (2017) ; **Museu Histórico Nacional (MHN)**, Rio de Janeiro (2017) ; et le **Museu de Arte do Rio (MAR)**, Rio de Janeiro (2016).

Formes issues du sol

Terra Comum, Z42 Arte Cultural Center, Rio de Janeiro
Commissaire : Lucas Albuquerque

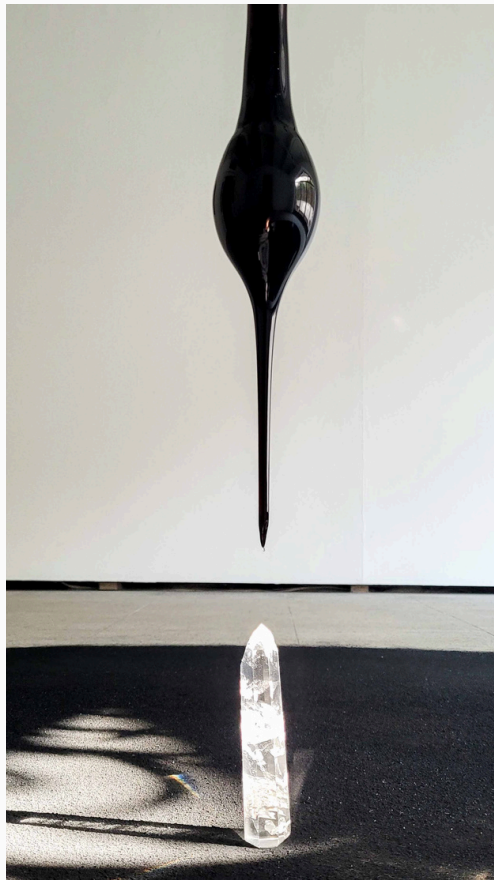
Benoit Fournier, *Le sol que l'on ne voit pas*, 2024
Verre soufflé, biochar, thé de lombricompost, quartz
300 × 250 × 250 cm



Issues du lombricompost, ces formes condensent une matière en transformation.

Ce qui est habituellement rejeté — déjection, résidu — devient ici actif.

Les sculptures s'étirent comme des racines, entre poussée biologique et inertie minérale.



Regarder l'invisible (Espace Frans Krajcberg), Paris
Commissaire : Sylvie Depondt & Capucine Boutte

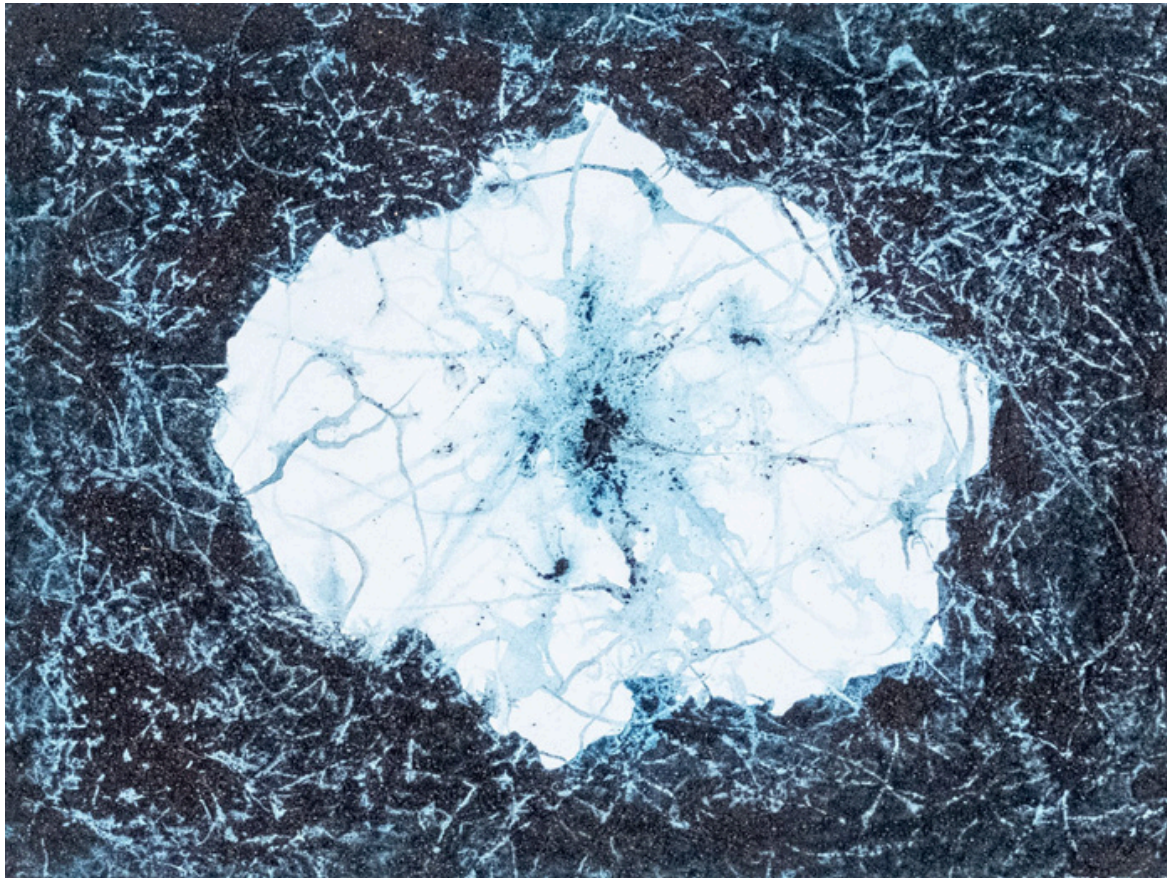
Benoît Fournier, *Quête des origines*, 2024
Verre soufflé, bois flotté, thé de lombricompost
60 × 5 × 5 cm

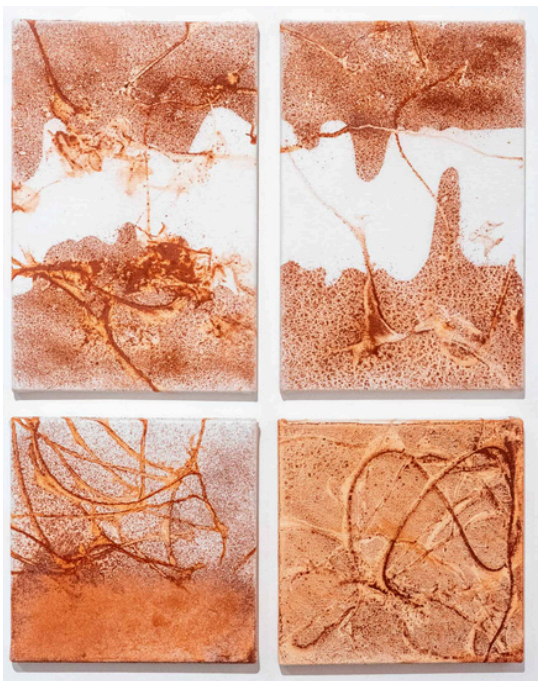


Paysages Métaboliques

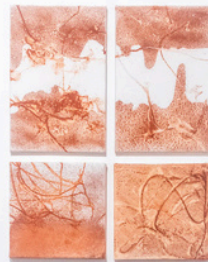
Les lombrics tracent ici sans intention, laissant apparaître une écriture du sol.
Le paysage ne s'y représente pas : il se forme.

Benoît Fournier, *Geodrologia amazonense*, 2024
Terre, pigment et traces de vers de terre sur toile
50 × 68 cm





Benoît Fournier, *Gestation*, 2025
Argile et traces de vers de terre sur toile
50 × 68 cm



Empreintes et flux

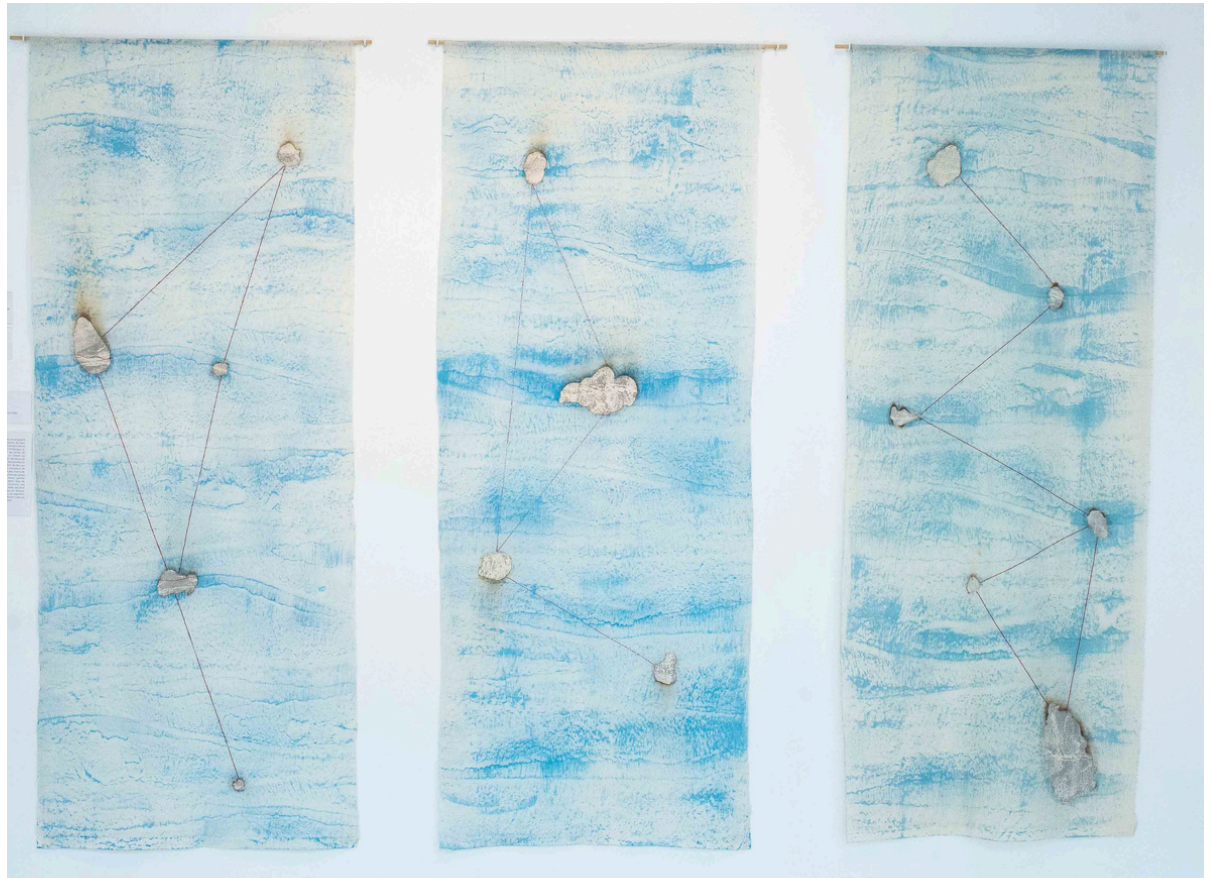
Des empreintes d'arbres affleurent en bleu, comme des circulations invisibles.

Le tissu est frotté, brûlé, réparé — traversé plutôt que travaillé.

Régénération et atteinte s'y maintiennent en tension, reliées en constellation.

Regarder l'invisible (Espace Frans Krajcberg), Paris, 2024
Commissaires: Sylvie Depondt & Capucine Boutte

Benoît Fournier, *Constellation babaçu*, 2023
Empreintes d'arbre, pigments et broderie sur tissu
160 × 120 cm





Benoit Fournier, *Résidence*, Institut Inclusartiz,
Rio de Janeiro 2024
Commissaires: Victor Gorgulho & Gabriela Davies

Volumes en latence



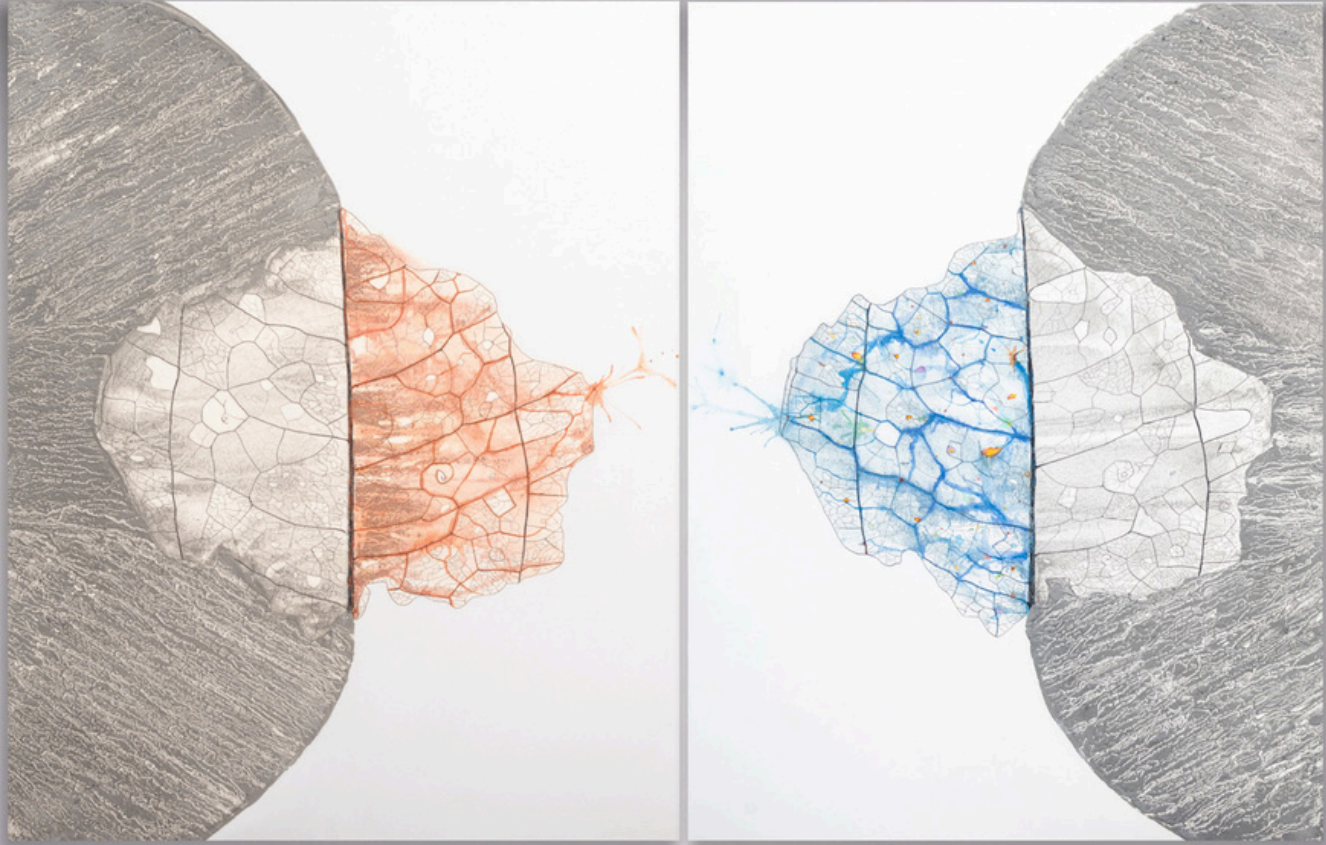
Benoît Fournier, *Corps en réserve*, 2025
Grès, cuisson au feu de bois
Dimensions 55 × 100 cm

Formes fermées en grès évoquant un état de réserve, où la matière semble contenue et sous tension.
Les volumes suggèrent un potentiel de transformation interne, sans en révéler les processus.



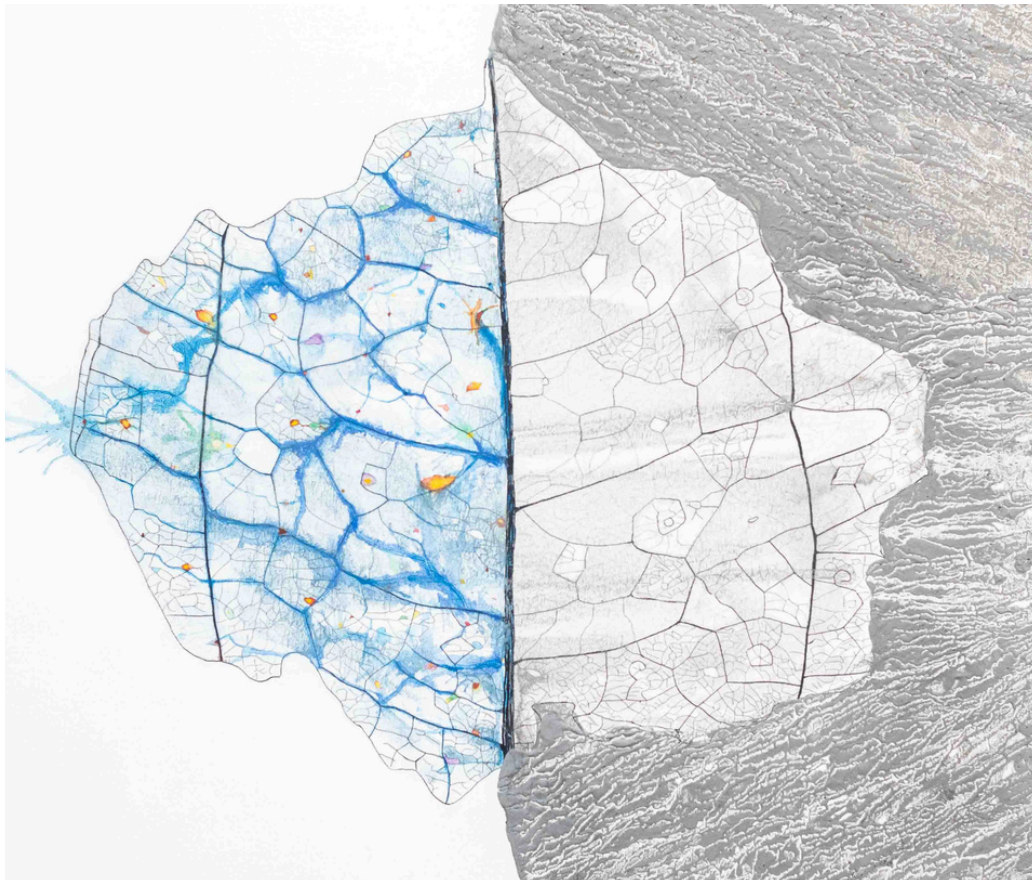
Benoît Fournier, *À l'ombre*, 2025
Grès, cuisson au feu de bois
Dimensions variables (env. 15 cm)

Osmose

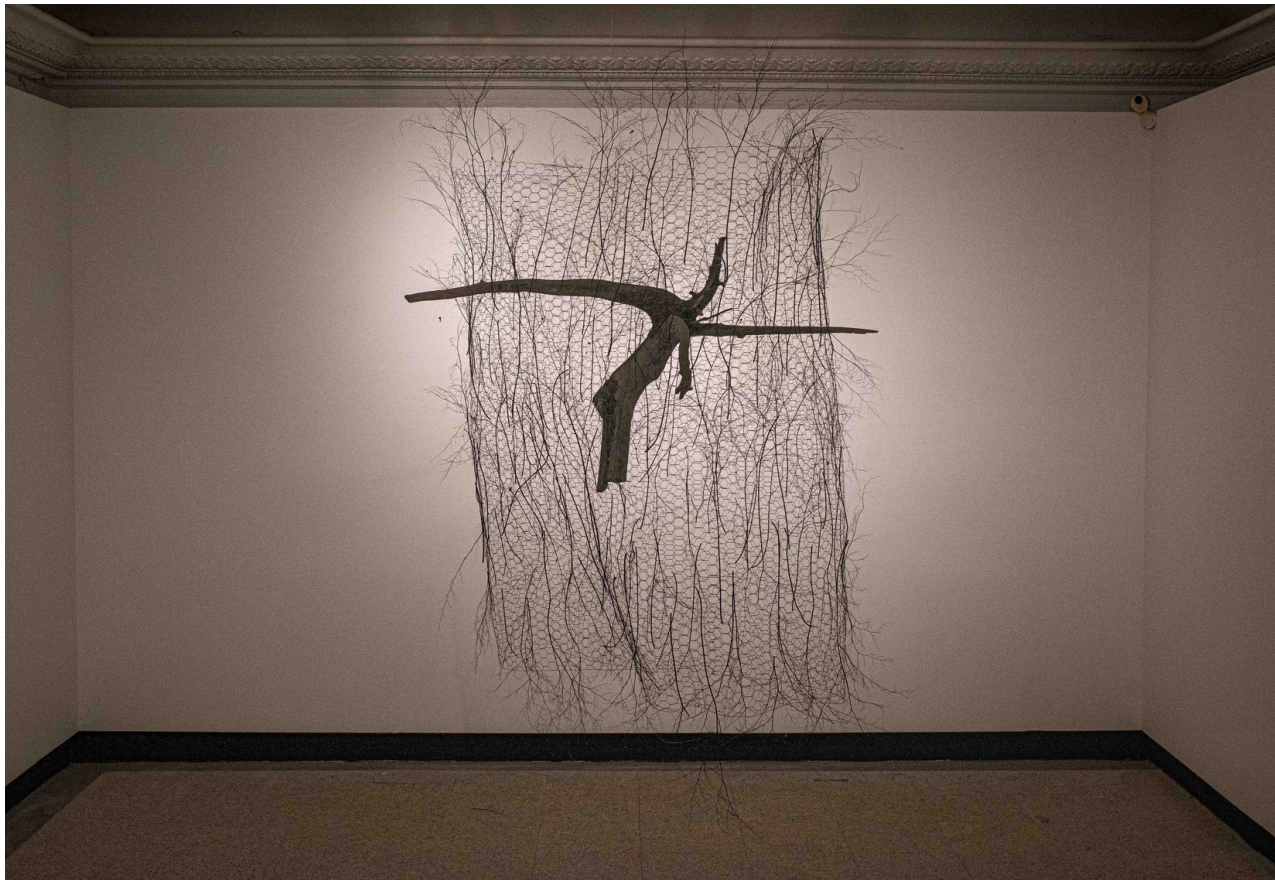


Une feuille en décomposition prend la forme de la carte de l'Amazonie.
Le bleu circule comme eau, l'orange consume comme feu.
Un territoire se défait autant qu'il persiste.

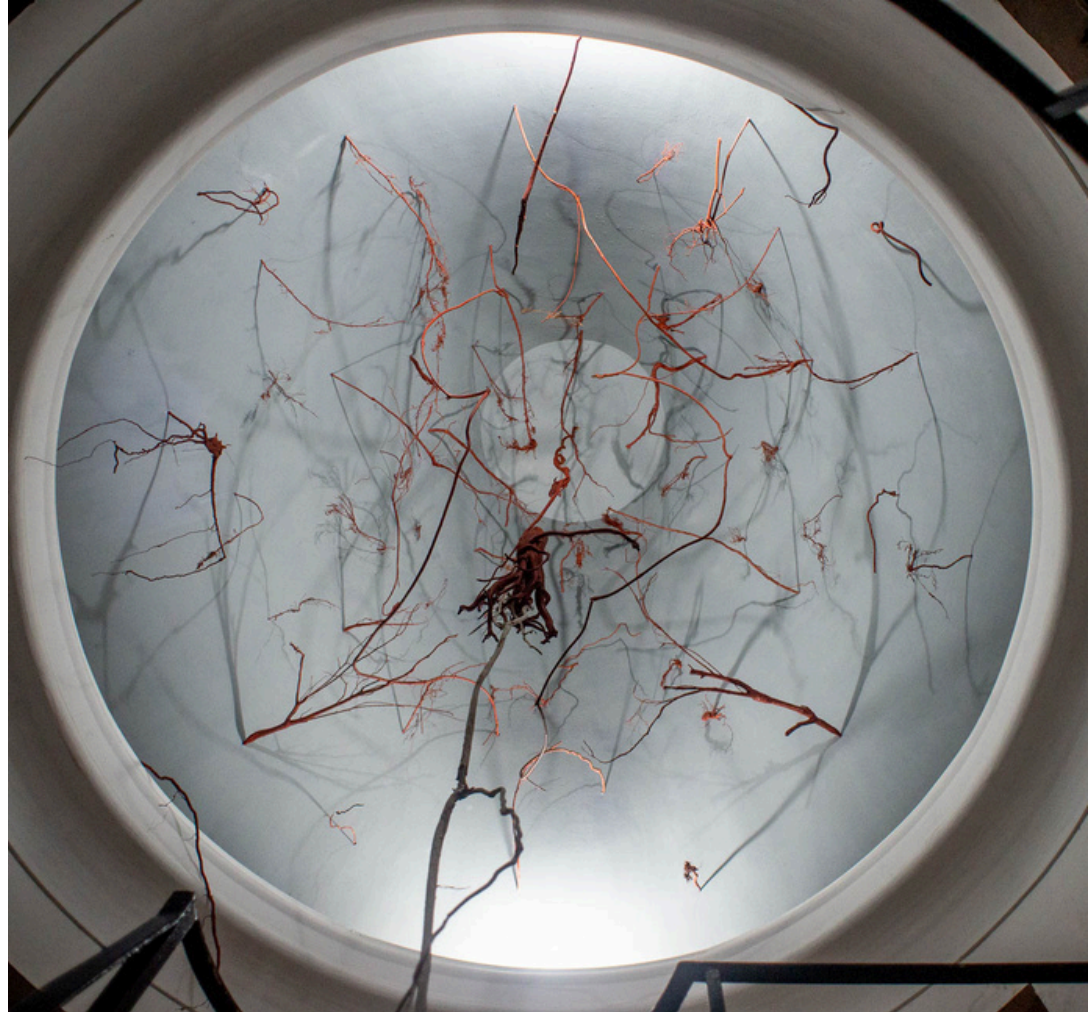
Benoît Fournier, *Osmose*, 2025
Argiles et pigments sur toile
200 × 120 cm



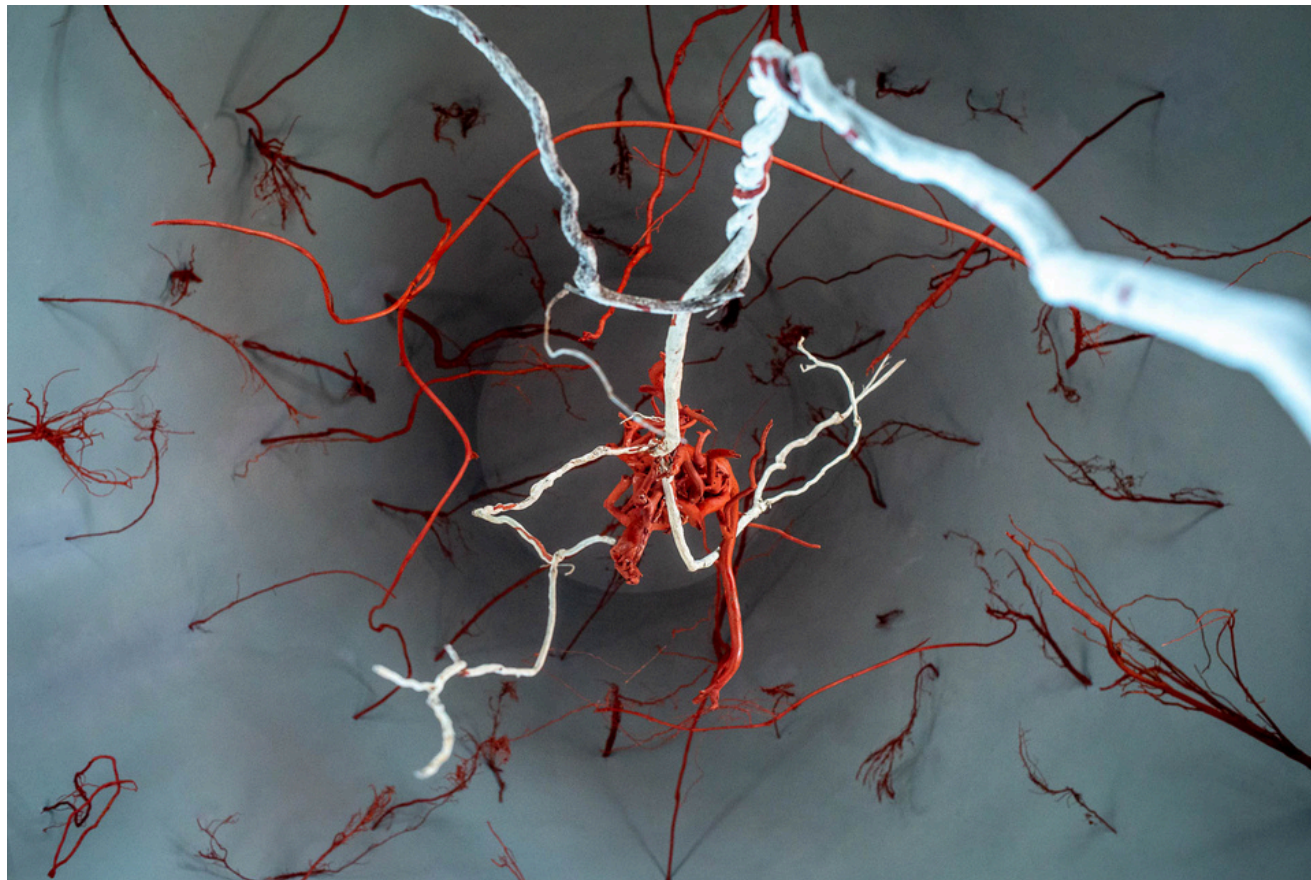
Formes suspendues



Benoît Fournier, *Erithacus Rubecula*, 2025
Fil métallique, bois et branches d'avenca
180 × 160 × 160 cm



Des formes racinaires peintes à l'argile se déploient dans l'espace, reliées à un point d'ancrage unique. Depuis ce centre, la matière circule du sol vers le sommet de l'architecture. Corps, plante et structure s'y prolongent sans se distinguer.



Benoit Fournier, *La plante est le corps*, 2021
Installation, tour de Centro Cultural Z42
Racines, lianes et argiles
Dimensions variables

Biographie

Benoît Fournier est un artiste plasticien français né en 1981, vivant et travaillant à Rio de Janeiro, avec une activité régulière en France.

Ses œuvres, installations, sculptures et céramiques, activent des processus biologiques à partir de terres, argiles et matières organiques. Elles prolongent dans la matière les dynamiques du paysage : décomposition, circulation, régénération.

Ses œuvres sont présentes dans des collections publiques et privées en Europe, en Amérique du Sud et aux États-Unis.

Expositions personnelles (sélection)

2024 — Espace Frans Krajcberg – Centre d'art contemporain Art et Nature, *Regarder l'invisible*, Paris, France

2023 — Art Now Projects, *Osmose*, Genève, Suisse

2021 — Centro Cultural Z42, *Tudo no mundo é gente*, Rio de Janeiro, Brésil

2019 — Espace L, *Nipêi Yuxîi*, Genève, Suisse

2017 — Blue Sky Gallery, *Babylon*, Portland, États-Unis

Expositions collectives (sélection)

2025 — Art Now Projects, *Osmose*, Genève, Suisse

2024 — Instituto Inclusartiz, Rio de Janeiro, Brésil

2023 — Galeria Matias Brotas, Vitória, Brésil

2022 — Centre municipal d'art Hélio Oiticica, Rio de Janeiro, Brésil

2022 — Photo Basel, avec Galerie L'Antichambre, Bâle, Suisse

2021-2024 — Este Arte, Reginart Collection, Punta del Este, Uruguay

2020 — Art Genève, avec Simon Studer Art et Rosa Turetsky Gallery, Genève, Suisse

2019 — Biennale d'Issy, Paris, France

2017 — A Gentil Carioca, Rio de Janeiro, Brésil

2017 — Museu Histórico Nacional (MHN), Rio de Janeiro, Brésil

2016 — Museu de Arte do Rio (MAR), Rio de Janeiro, Brésil

Résidences

2024 — Instituto Inclusartiz, Rio de Janeiro, Brésil

Résidence de production, en lien avec une exposition à l'Espace Krajcberg, Paris

2022 — Kaaysá – Art & Nature, Boiçucanga, São Paulo, Brésil

Résidence de recherche et de production autour des dynamiques du sol et des matériaux organiques

(soutien du Consulat de France à São Paulo)

2021 — Centro Cultural Z42, Rio de Janeiro, Brésil

Projet in situ en contexte architectural, avec le soutien de Zarabatana Collection / Z42

Commandes

Mangroves Arts Foundation, Barcelone, Espagne.

Zarabatana Collection / Z42, Rio de Janeiro, Brésil, sculptures et installations

Collection Joaquim Paiva, Museu de Arte Moderna do Rio de Janeiro (MAM-RJ), Brésil — série photographique, Favela Babilônia

Museu Histórico Nacional (MHN), Rio de Janeiro, Brésil, série photographique

Formation

2017-2022 — Escola de Artes Visuais do Parque Lage (EAV), Rio de Janeiro, Brésil.

Parcours libre associant pratique, théorie et dialogue avec des artistes majeurs, sur cinq ans.

Formation initiale en économie et management international, France.

Contact

studio@benoit-fournier.com

www.benoit-fournier.com

+55 21 98633 5916

*Le travail de Benoît habite la terre
Nous habitons nous aussi la terre
— Ernesto Neto*